

Brigitte Widmer | Architektin ETH
Stéphane de Montmollin | architecte EPF
Unionsgasse 2 rue de l'Union | 2502 Biel-Bienne
widmer-demontmollin.ch **WIDMER | DE MONTMOLLIN**

Bildung und Kultur



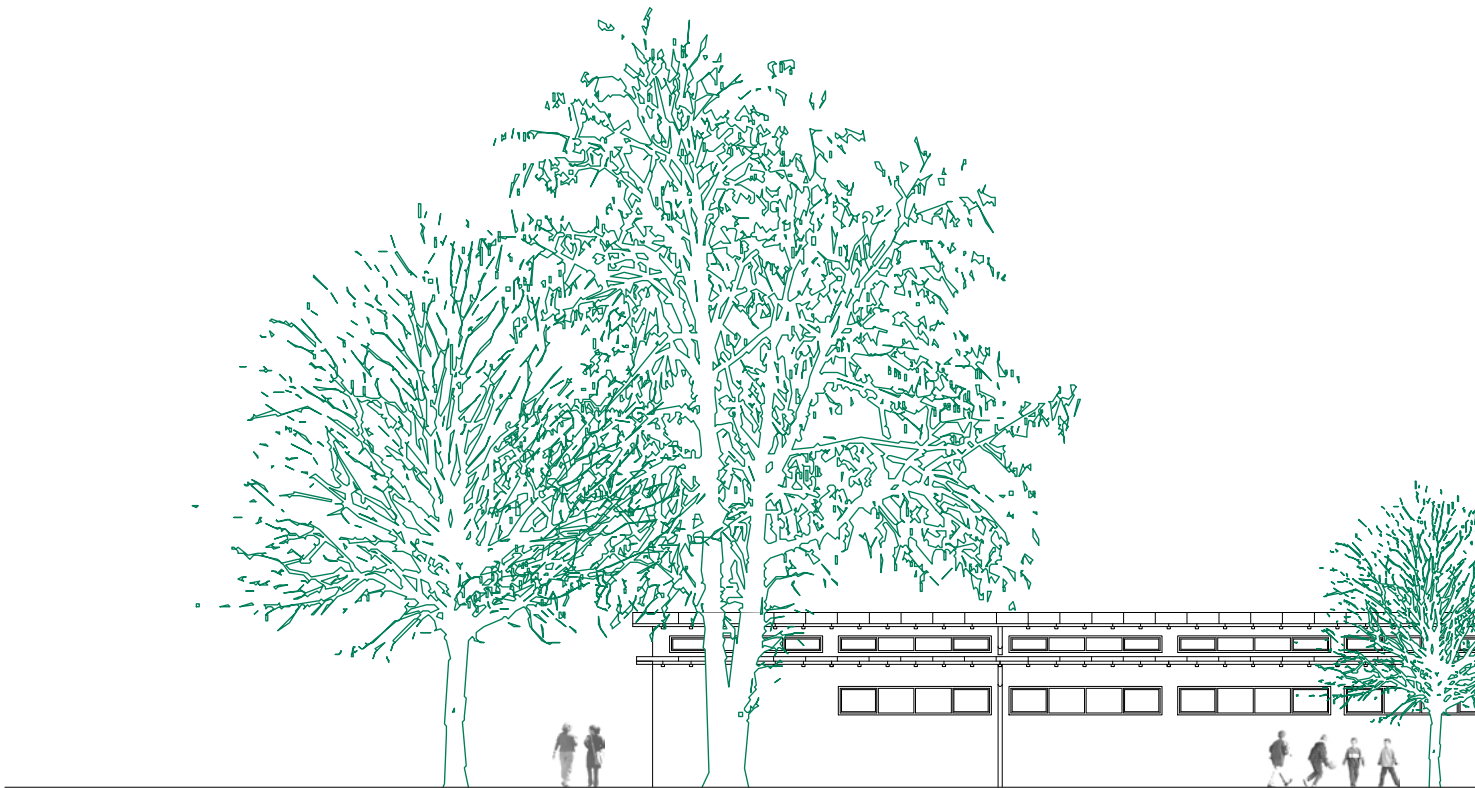
Bruderholzschulhaus | Basel

Das Bruderholzschulhaus ist charakterisiert durch niedrige Bauten in einem grosszügigen Park mit prächtigen Bäumen. Die Wiederholung der fünf Pavillons und die gedeckten Pausenhallen bilden vier verwandte Höfe.

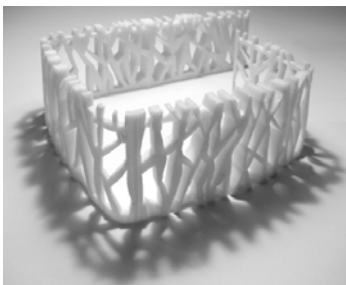
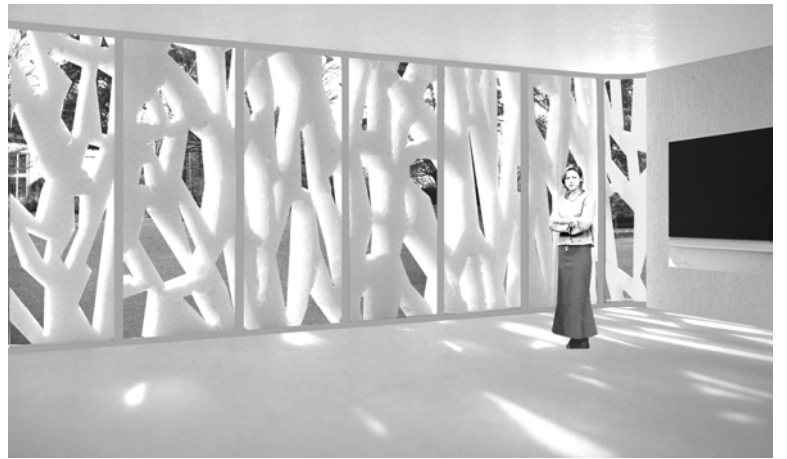
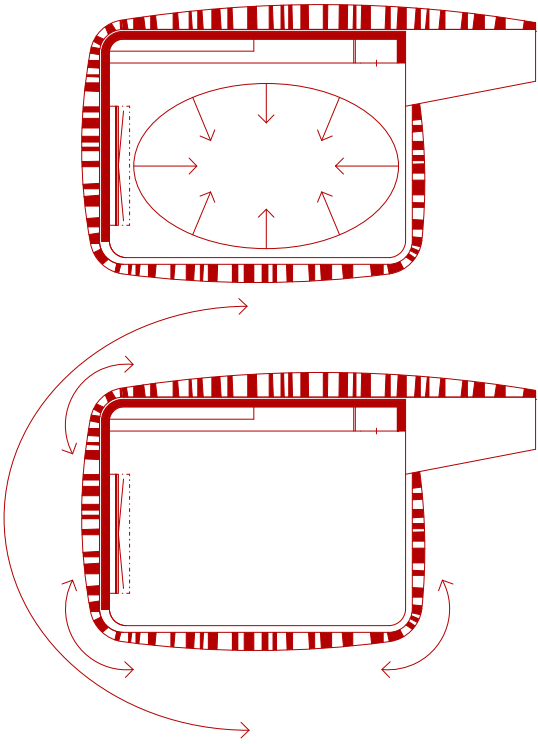
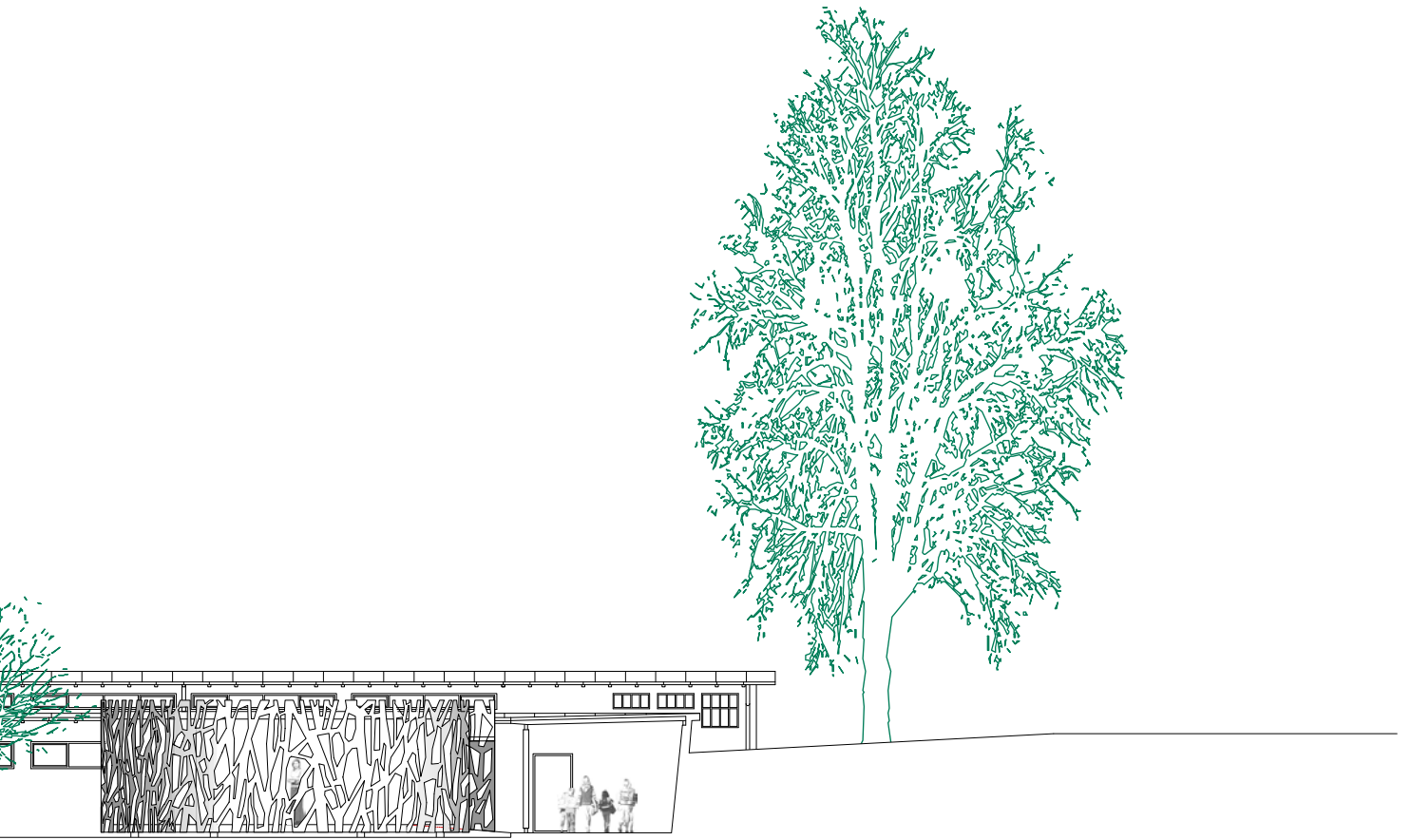
Für die Erweiterung um vier neue Klassenzimmer für Spezialunterricht werden in die vier Höfe je ein Objekt gesetzt und ebenso über die Pausenhallen erschlossen; die bestehende Asymmetrie der Höfe wird dadurch geschärft. Die neuen Pavillons werden als Bestandteile des Parks, als Parkarchitektur, konzipiert und die architektonische Sprache spielt mit diesem Ansatz. Die freie Stellung, die gerundete Form und die Gestaltung der Hülle durch ein Betongestütz unterstreichen die Unabhängigkeit zum Baudenkmal.

Projektwettbewerb auf Einladung, 1. Preis 2007
Auftraggeber: Hochbaudepartement Basel-Stadt

Dieses Projekt wurde wegen denkmalpflegerischen Bedenken nicht ausgeführt.



ein Betongeäst nimmt den Massstab des Parkes auf und spielt mit den traditonellen Themen der Gartengeschichte



Auszug Lithographien 1845-50
Musée d'art et histoire Neuchâtel



Photo, 1900-05
Musée d'art et histoire Neuchâtel



Collège Latin - Umbau in eine neue Stadtbibliothek | Neuchâtel

Das denkmalgeschützte *Collège Latin* genannte Gebäude wurde zwischen 1828 und 1835 von Anton Frölicher mit Räumen für Schule, Bibliothek, Museum und Künstlerateliers erbaut. Es soll nun zu einer neuen Stadtbibliothek mit verschiedenen Abteilungen (Freihandbibliothek Erwachsene, Kinderbibliothek und Ludothek, Bibliomonde, Artothek, Zauberlaterne) umgebaut einerseits auf die zeitgenössischen Bedürfnisse einer offenen, integrativen und inklusiven Institution und andererseits den heutigen Normen von Zugänglichkeit, Brandschutz und Haustechnik angepasst werden.

Das Projekt respektiert die klassizistische Gebäudestruktur, befreit sie von verunklarenden Einbauten aus den 1960er Jahren, gibt ihr eine neue Lesbarkeit und verbessert die Orientierung. Die neuen Einbauten ordnen sich dem Bestand unter, stärken ihn und sind bei einer allfälligen weiteren zukünftigen Nutzungsanpassung wieder ausbaubar, ohne dass erneut tiefe Eingriffe vorgenommen werden müssen.

Öffnungen in der Gebäudetiefe, die Wiederherstellung der zweigeschossigen Räume in Erdgeschoss und Bel-Etage, sowie eine grosszügige räumliche Geste gegen den See sollen dem heute hermetischen Gebäude eine neue Transparenz zwischen See und Stadt geben, Schwellenängste abbauen, den Dialog zwischen den verschiedenen Abteilungen fördern und den Ort für Austausch und als Treffpunkt aufwerten.

Öffentlicher Projektwettbewerb, 2021

5. Preis

Auftraggeber: Stadt Neuchâtel

Zusammenarbeit mit:

Losinger Architekten GmbH, Zürich

Moser Architektur Zürich, Brandschutz

Richard Widmer WII/SG, HLKS



accès pour le public, le personnel et les livraisons
 L'ouverture d'accès accueillants combinée à la restauration de la clarté des coupes et des plans symétriques d'origine doit faciliter l'orientation des usagers.

Une nouvelle entrée équipée d'une plate-forme élévatrice intérieure est dédiée aux personnes à mobilité réduite et aux parents avec poussette. Elles/ils accèdent comme les autres usagers par l'espace d'entrée principal mais de plein pied avec le corridor qui permet de rejoindre les ascenseurs latéraux. Cette nouvelle entrée remplace avantageusement l'accès livraison actuel et facilite l'accès à la cave et aux étages.

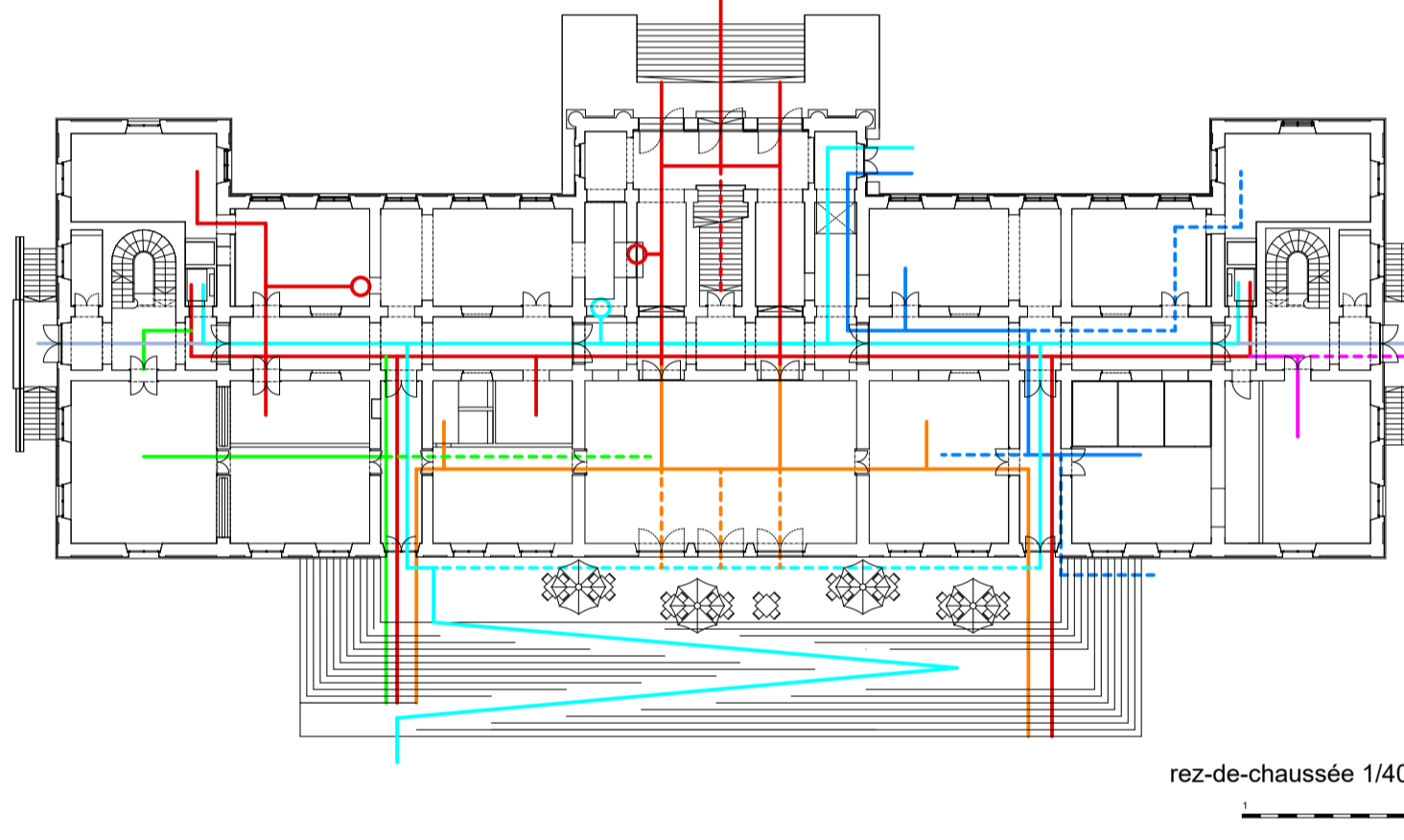
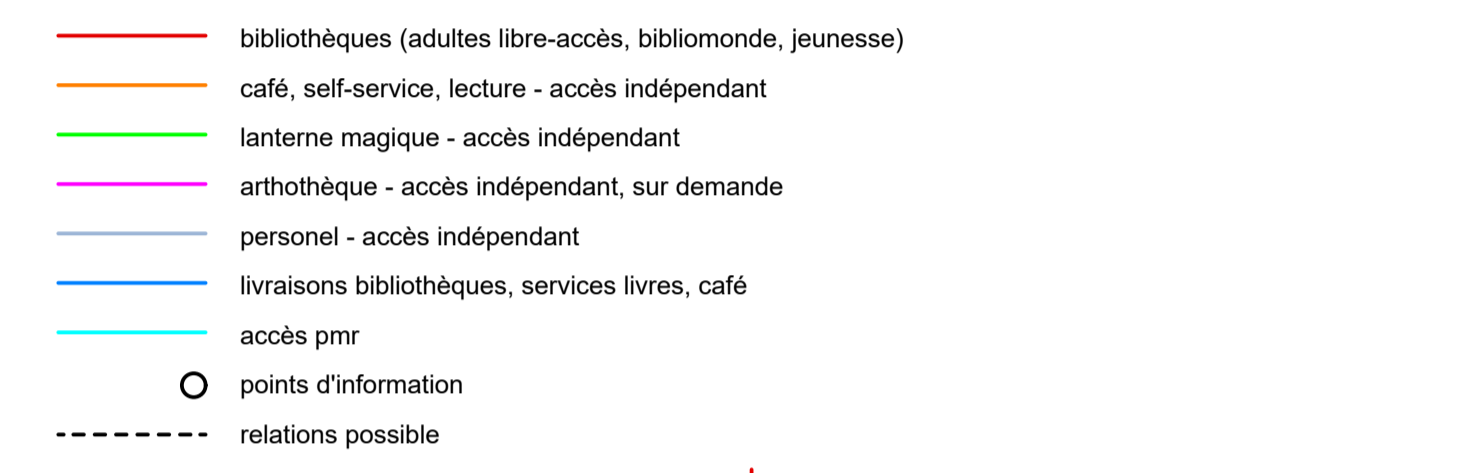
Le guichet d'accueil / information est situé dans le hall d'entrée au rez. Les habitués peuvent emprunter directement l'escalier central pour accéder aux bibliothèques libre-accès adultes et bibliomonde situées au bel-étage.

La nouvelle terrasse avec une confortable rampe-escalier permet à toutes et à tous d'entrer aussi côté lac. Au rez, les espaces orientés sur l'espace Bovet, soit la cafétéria, le salon de lecture et la Lanterne magique sont indépendants des horaires d'ouverture de la bibliothèque grâce aux deux accès depuis la terrasse et à un bloc sanitaire supplémentaire.

Les espaces ouverts au public sont perméables entre eux, invitant les visiteurs à flâner à travers les différentes salles, ce qui suscitera des découvertes. Tous les niveaux sont accessibles aux pmr.

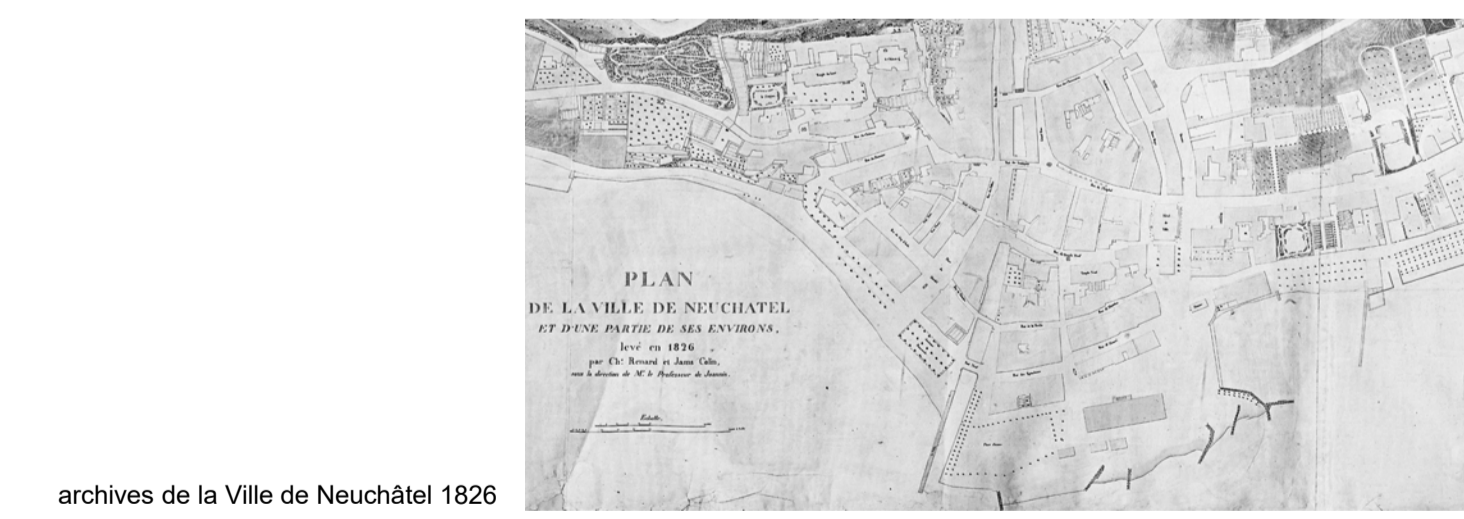
Le libre-accès jeunes, enfants et ludothèque occupe le vaste espace des combles. Les deux cages d'escalier latérales et les ascenseurs y conduisent, ce qui réduira les mouvements transversaux.

Les usagers disposent de guichets de prêt, décentrés au rez, et dans les étages de bibliothèque. Les guichets automatiques pour la restitution des ouvrages sont situés près de l'accueil au rez et dans les combles.



contexte urbain
 Un plan de la ville de 1826 montre déjà l'emplacement du futur Collège latin et Bibliothèque Pasteurs construit entre 1828-1835 sur ce qui n'est encore qu'une grève. Sa position, son axialité et son orientation détermineront toute la géométrie du futur quartier alentour. La composition symétrique classique qui s'articule de la Place Numa Droz au lac a été maintenue à l'intérieur. Il convient par les interventions proposées de la restaurer dans toute sa rigueur et sa générosité.

L'esplanade avec fontaine et mail est ordonnée par l'axialité du bâtiment sans établir de véritable relation avec ce dernier. Cet espace public arborisé, prolongé par le quai Osterwald, ouvert sur le lac et les Alpes, recèle des qualités et un potentiel qu'il convient de remettre en valeur.



archives de la Ville de Neuchâtel 1826

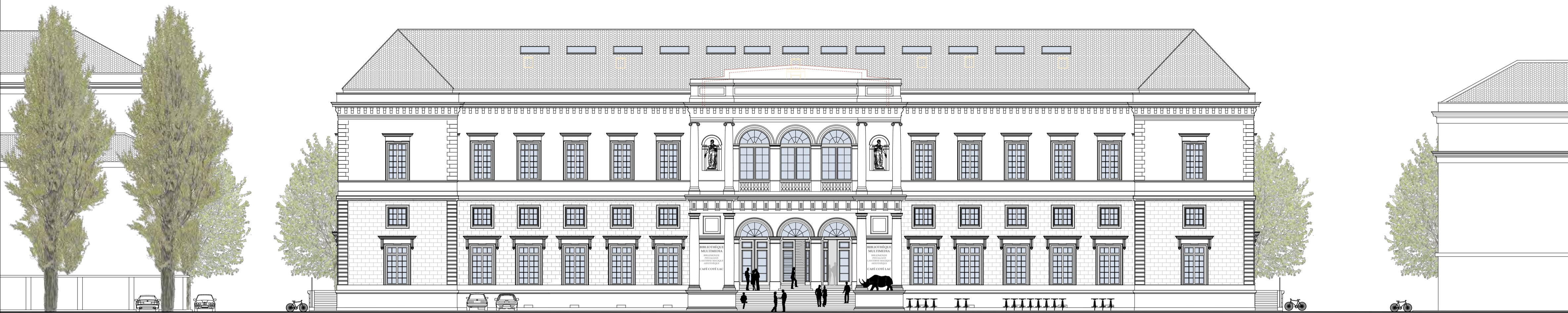


photographie aérienne 1977

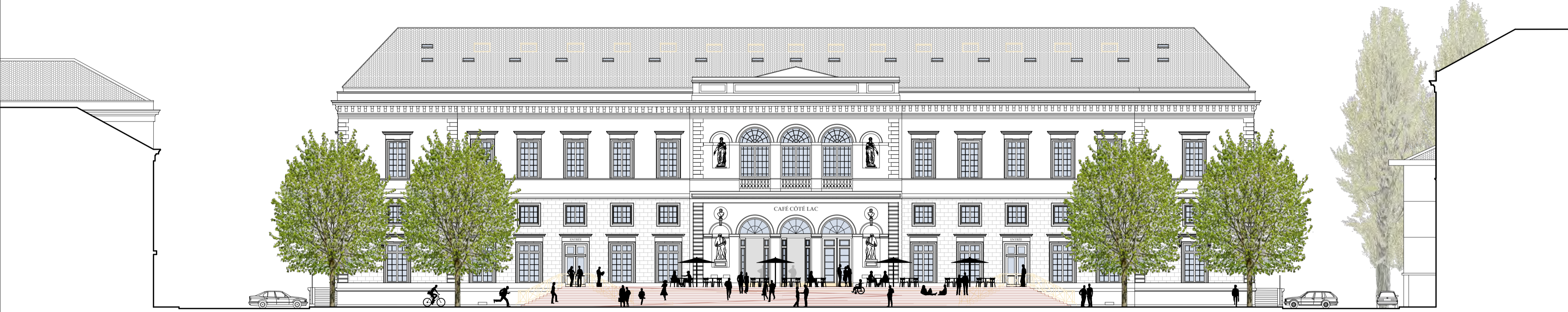
temps perdu, temps retrouvé - concours pour une nouvelle bibliothèque multimedia à Neuchâtel

Les fenêtres sont dessinées en noir, car il conviendra d'étudier en accord avec la conservation du patrimoine les mesures à prendre pour l'amélioration thermique de ces éléments de l'enveloppe (doubles fenêtres avec vitrage isolant, remplacement à l'identique, ...)

Pour améliorer la lisibilité des dessins, les fenêtres et portes nouvelles, déplacées, remplacées ou transformées ne sont représentées en rouge qu'en plan.



vue depuis la place Numaz Droz 1/200



vue depuis le lac 1/200



vue place Numa Droz - Quai Ostervald 1/200

réinterprétation de l'existant - une ouverture bénéfique sur la ville

Comme le montre les dessins et lithographies de 1845-50, le bâtiment avec ses escaliers de service a des allures de paquebot échoué avec ses échelles de coupée comme seuls liens avec le sol. Il est majestueux et distant.

Le généreux dispositif de terrasse et d'escalier-rampe proposé requalifie complètement le rapport au sol et l'espace Bovet devient le prolongement naturel de la bibliothèque vers les quais. Cette terrasse et la cafétéria ancre la bibliothèque dans son contexte urbain et révèle que la nouvelle bibliothèque multi-médiale est aussi un lieu d'échange et de rencontre.

Côté Place Numa Droz, le bâtiment avec ses portes monumentales opaques n'est pas accueillant. Le remplacement de panneaux par des vitrages - transformation effectuée il y a longtemps pour les portes latérales - crée un lien avec la place. La motorisation des portes permet d'entrer effectivement sans effort. Invitante de jour, lumineuse le soir, la transparence vers l'espace public doit lever les appréhensions et inciter les gens à profiter des activités et services de la nouvelle bibliothèque.

extraits de lithographies 1845-50
Musée d'art et histoire Neuchâtel



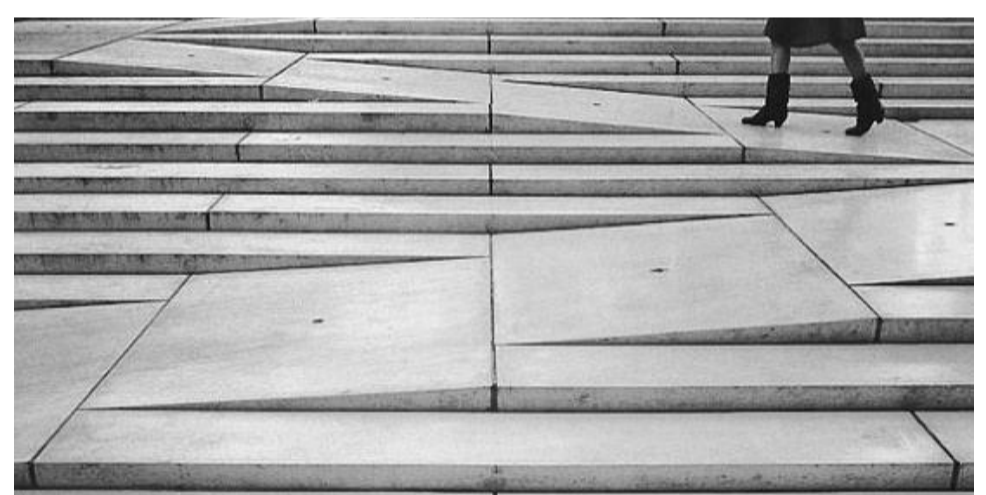
état existant 2021



l'invitation des parasols

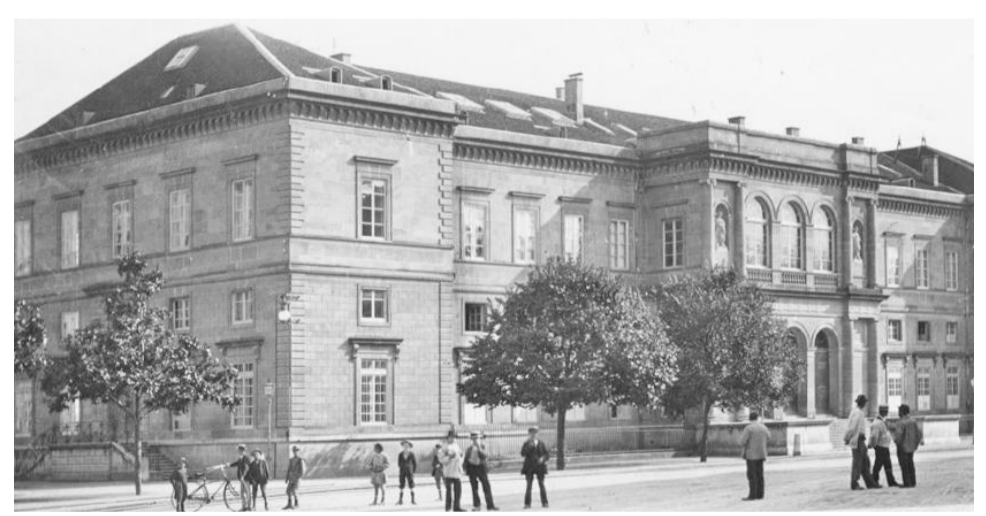


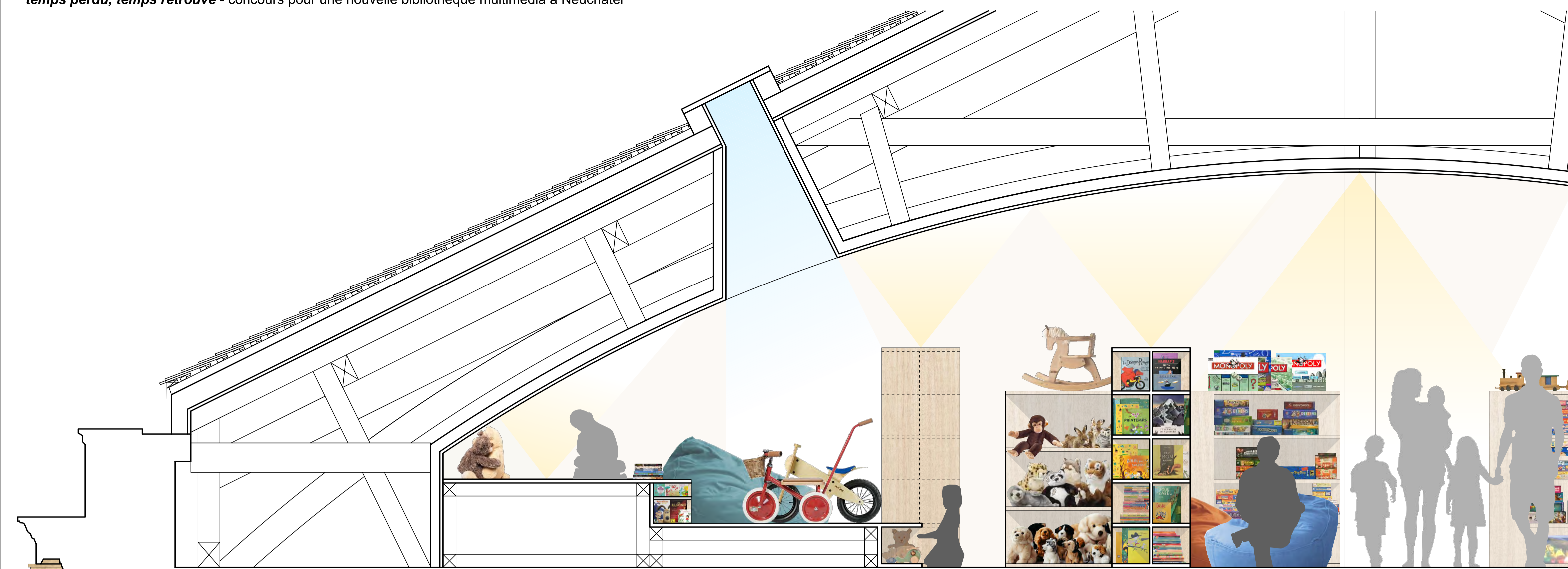
l'escalier à longue foulée requalifie le rapport au sol
Place Pietri, Rabat
Ouallalou + Choi 2007



Côté lac et côté ville, la série de fenêtres de toiture rend visible la transformation des combles pour un usage public. En direction du sud-est, leur dimension est restreinte pour limiter les apports thermiques en été, elles projettent à la manière de spots des cônes de lumière à l'intérieur. Sur le pan nord-ouest la surface est plus généreuse pour permettre un éclairage diffus et régulier de l'espace. Les tabatières et fenêtres de toit sont historiquement présentes sur cette toiture.

photographie, 1900-05
Musée d'art et histoire Neuchâtel





les combles: un paysage pour différentes classes d'âge
 Les combles appartiennent aux enfants et adolescent.e.s; aux parents et aux adultes restés jeunes et enjoués. Débarassés de toutes les cloisons et planchers intermédiaires, les combles offrent un vaste espace aménagé en un paysage passionnant qui se développe en longueur au gré des classes d'âge.

L'espace est bordé d'estrades sur différents niveaux. Cette sculpture spatial linéaire se prête à des expositions, des découvertes, au repos, aux jeux et à la lecture. Elle peut être gravie, on peut s'y allonger, s'asseoir ou se cacher. Elle intègre une grande partie des longueurs de rayonnage demandées et peut devenir scène pour des activités de groupe.

Une série de puits de lumière éclaire l'espace. Au nord les ouvertures généreuses apporteront un éclairage diffus. Au sud les percements de petites dimensions seront pourvus de vitrages colorés qui au gré de la course du soleil créeront des ambiances différentes. L'accent pourra être mis sur des endroits particuliers en jouant sur la densité de l'éclairage artificiel ponctuel intégré sur les meubles, sur les estrades et dans le plafond.



publicité bibliotheca.com



passionné.e.s de lecture



"chiller" sur les poufs

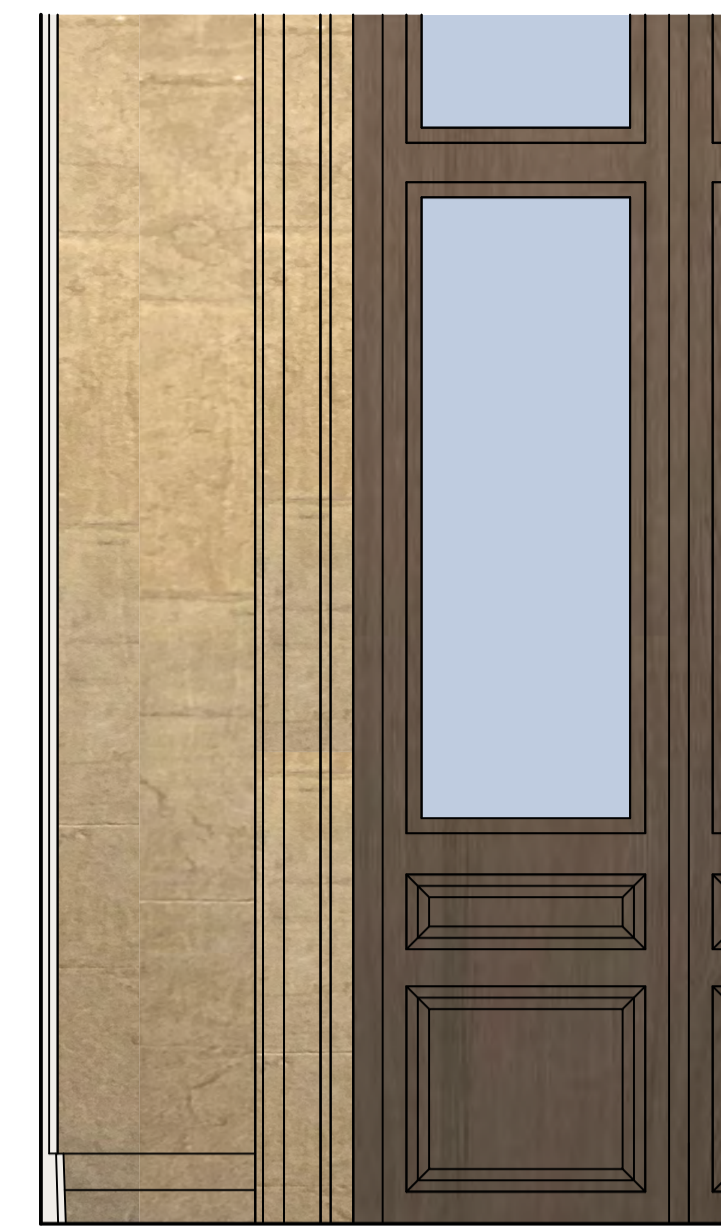


la bibliothèque multimedia: un agencement à parcourir
 L'agencement de la bibliothèque a deux niveaux et se développe à travers les salles sud, le corridor et les salles nord. Il offre à travers le bel étage une grande variété de parcours, de confortables lieux de lecture, de places de travail et de vues sur les salles et au-delà sur le lac et la ville.

Les différents secteurs forment un tout avec bibliomonde invitant à la découverte de l'ensemble du libre-accès. Cette perméabilité entre les secteurs permettra de gérer au mieux l'extension et la réduction des fonds et partant la place nécessaire pour le libre-accès adultes et bibliomonde. Cette flexibilité est gage d'une gestion optimale de la place disponible, les secteurs pourront ainsi s'étendre naturellement d'une salle à l'autre.



schéma du nouveau système de chauffage



une nouvelle vie dans les salles historiques - conservation et revitalisation
 Les salles de lectures historiques seront rénovées et changeront d'époque en douceur grâce au nouveau mobilier. L'atmosphère studieuse d'une salle de travail universitaire cédera la place à l'ambiance accueillante et tranquille d'une salle de lecture où il est aussi possible de travailler, ne serait-ce qu'en étant assis en tailleur dans un fauteuil avec son ordinateur sur les genoux.

À l'ouest de la salle Bovet, une nouvelle salle est configurée à partir d'éléments historiques d'étagères, de galeries et d'escalier démontés dans d'autres salles. Il s'agit d'une part de mettre en valeur ces éléments de qualité et d'autre part de reconstruire la symétrie en créant un espace tampon entre la salle Bovet et le monde de la bibliothèque multimedia des nouvelles salles. Cette enfilade de salles où la part belle est faite au vide, étouffe l'offre par des qualités spatiales et une ambiance différentes de celles du libre-accès multimedia adultes et bibliomonde. La proximité favorise les passages d'une salle à l'autre pour choisir l'ambiance recherchée.



Cinnamon Club dans l'ancienne Bibliothèque Londres-Westminster, 2021



Collège Latin Neuchâtel bureau de la direction, 2021



une surface de projection pour des mises en scène variées

Au moyen d'un lustre contemporain constitué de projecteurs vidéo, les parois et/ou le plafond peuvent être animés selon des thèmes particuliers, pour créer des ambiances ou pour accompagner des manifestations. Il pourrait s'agir par exemple d'extraits de films accompagnant un thème mensuel, d'un programme d'accompagnement de la Lanterne Magique, d'extraits de textes ou de portrait d'auteurs et d'auteurs annonçant de prochaines lectures publiques. Ces projections seront le soir aussi visibles de l'extérieur.

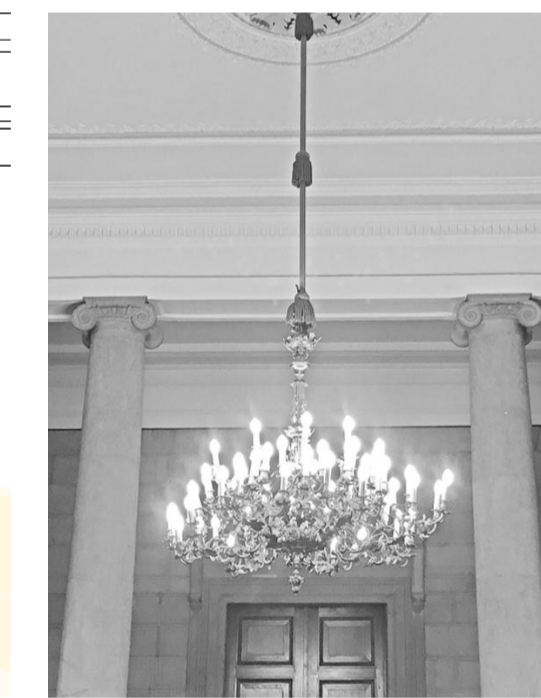
Réinterprétation contemporaine des fresques classiques, ces surfaces animées rappellent le geste semi-circulaire de l'ancien auditoire. Les qualités de l'espace de la cafétéria peuvent être appréciées aussi sans projection. Les entrées aux balcons démolis deviennent des fenêtres éclairant le corridor de l'administration.



Résidence Würzburg Balhasar Neumann, fresque de plafond G.-B. Tiepolo, 1752-53



fleur de beamer Cafétéria



lustre Collège Latin Neuchâtel, 2021



dégagée et ouverte - la cafétéria, foyer de la nouvelle bibliothèque multimedia

De par son ouverture sur l'entrée principale et sur la terrasse, la cafétéria est le hall d'entrée de la nouvelle bibliothèque multimedia. Elle peut être la destination d'une promenade sur les quais et l'antichambre des activités offertes dans le bâtiment, un réceptacle pour des lectures ou conférences, elle rayonne et invite. Un banc périphérique et du mobilier convenant pour divers usages permettent une utilisation polyvalente; qu'il s'agisse de l'ambiance accueillante d'un café-restaurant ou de recevoir du public pour une lecture ou un débat. L'acoustique sera particulièrement soignée. Ainsi les surfaces de projection affleurées aux parois seront absorbantes et contribueront, combinées aux rembourrage et coussins du mobilier, ainsi qu'aux tabliers et livres, à un environnement acoustique confortable.

fenêtres

L'état des fenêtres et double-fenêtres est inégal, ces dernières manquent en partie. Le cas échéant elles doivent être reconstruites, ainsi dans la cafétéria et les salles voisines. Seul un inventaire précis des fenêtres permettra de définir un concept cohérent pour l'amélioration thermique de ces éléments de l'enveloppe, ce en collaboration avec la conservation du patrimoine. La protection solaire aujourd'hui nécessaire devrait si possible être logée entre les fenêtres et les double-fenêtres.

Kunst und Kunstinstallationen

Arbeiten mit Kunstschaffenden | nur Stéphane de Montmollin



Aufgaben im Rahmen der verschiedenen Schweizerischen Plastikausstellungen:
 Technische Leitung, Umsetzung und teilweise Montage der unterschiedlichen
 Interventionen im städtischen und landschaftlichen Aussenraum für oder mit den
 Kunstschaffenden, Kostenkontrolle der Ausführung innerhalb des Budgets.

- | | |
|-------------|--|
| EX AEQUO | Schweizerische Plastikausstellung, 1991 St.Imier |
| TABULA RASA | Schweizerische Plastikausstellung, 1991 Biel |
| TRANSFERT | Schweizerische Plastikausstellung, 2000 Biel |
| UTOPICS | Schweizerische Plastikausstellung, 2009 Biel |



Skulptur für Chérif und Silvie Defraoui, 1992 Dokumenta IX in Kassel



Installation für die Ausstellung von Olivier Mosset im Arsenal de Pratifi in Sion, 1994

Technische Umsetzung von Arbeiten für verschiedene Kunstschaffende im Rahmen von Ausstellungen